



SALZBURG
GLOBAL
SEMINAR
75th Anniversary

Salzburgförklaringen för att förespråka gröna skolgårdar och lärande utomhus

PROJEKTET GLOBAL LESSONS ON GREENING SCHOOL GROUNDS & OUTDOOR LEARNING

Projektet engagerar ledare och utövare över hela världen för att bygga nätverk med likasinnade organisationer och individer för att identifiera skalbara strategier och fördjupa förståelsen för hur man kan stärka den världsomspännande rörelsen för gröna skolgårdar.

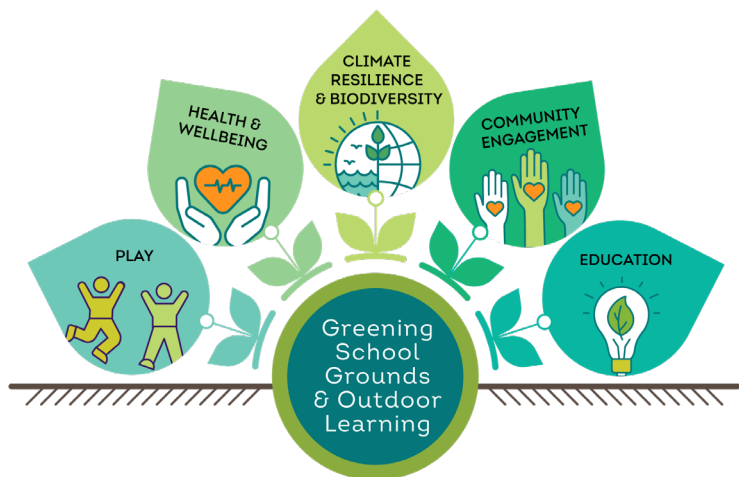
Under en 18-månaders period har "The Children & Nature Network", i partnerskap med "Salzburg Global Seminar, International School Grounds Alliance, International Union for Conservation of Nature", #NatureForAll och "National League of Cities Institute for Youth, Education and Families", identifierat och spridit framgångsrika tillvägagångssätt från hela världen för att påverka och hjälpa oss som samhälle att göra betydande framsteg när det gäller att ta itu med komplexa sammanhängande problem.

Medskapare som deltagit i den digitala seminarieserien *Global Lessons on Greening School Grounds and Outdoor Learning* har utvecklat Salzburgförklaringen för att påverka synsätt, politik och tillvägagångssätt för skolgårdar och möjligheter till lärande utomhus. Denna kommer vara ett stöd till en global handlingsplan som ser till att alla barn och samhällen får tillgång till gröna skolgårdar och lärande utomhus.

För mer information, besök:
schoolgroundgreening.org

Runt om i världen finns en växande rörelse som vill öka antalet gröna skolgårdar, för att på ett märkbart sätt öka klimateresiliensen och förbättra hälso- och utbildningsresultaten för barn och unga. Vetenskapen visar att det är ett kraftfullt verktyg att förändra skolområden till naturrika miljöer för att förbättra fysisk och mental hälsa, sociala och kognitiva färdigheter, kreativitet och akademisk prestation. Möjligheten att leka, lära och växa på skolgården ger förutsättningar för barn och unga att skapa relation till vår natur, värna miljön och dess invånare, vilket är avgörande för att förstå och mildra klimatförändringar.

Vi rekommenderar starkt att gröna skolgårdar och lärande utomhus implementeras och ges utökade resurser av följande skäl:



LEK

Gröna skolgårdar ger förutsättningar för kvalitativ utomhuslek

- Naturbaserad utomhuslek hjälper till att stimulera nyfikenhet, kreativitet, samarbete och självförtroende, vilket har betydelse för livslångt lärande och glädje.
- Utomhuslek leder till utveckling av fysisk och mental uthållighet samtidigt som det stödjer och stärker förmåga att fokusera, koncentrera sig och att planera
- Gröna skolgårdar erbjuder naturkontakt och områden för fri lek i stadsmiljöer där det kan finnas mindre tillgänglighet till natur
- Barn är mer aktiva utomhus och utomhuslek minskar stillasittande och bidrar till bättre hälsa

HÄLSA

Gröna skolgårdar och lärande utomhus stödjer utveckling av kognitiva och sociala förmågor samt fysisk och psykisk hälsa i alla åldersgrupper

- Gröna skolgårdar med en mångfald av erbjudanden, är mer inkluderande och stödjer barns och ungdomars behov och utveckling oavsett kognitiva, neurodiversa och fysiska förutsättningar
- Levande naturlika utomhusmiljöer kan minska stress och öka möjligheter till avslappning.
- Gröna skolgårdar leder till bättre socio-emotionella effekter samt stärker långsiktig hälsa.
- Utomhuslek hjälper barn och unga att utveckla fin- och grovmotorik.

KLIMATRESILIENS OCH BIODIVERSITET

Gröna skolgårdar kan öka klimatresiliensen och bidra till biologisk mångfald genom medveten design

- Väldesignade gröna skolgårdar kan bidra till biologisk mångfald och gynna bevarande av arter genom att ge plats för inhemsk flora och fauna.
- Urban värmeö-effekt (local heat island effect) kan mildras och regnvatten kan fördröjas genom att reducera hårdgjorda ytor och genom att inkludera växter för skugga och kylning genom avdunstning.
- Gröna skolgårdar erbjuder plats för aktivt lärande och förståelse för klimatförändringar och biologisk mångfald i en lokal naturlig miljö och kan spela en aktiv roll i elevers framtida förståelse för miljön.

SAMHÄLLENGAGEMANG

Lokalsamhället kan engageras i utformning och användning av Gröna skolgårdar samt erbjuda en plats för människor att leka, samlas, skapa kontaktytor och spegla den lokala kulturen.

- Inkluderande skolgårdsdesign leder till en känsla av ägandeskap och handlingskraft vilket stödjer känslan av tillhörighet. Skolgården kan involvera lokala resurser och representera nuvarande och äldre gemenskaper och främja bevarande av kulturarv.
- Genom att inkludera barn och unga i planeringen av platser speglar de deras behov och intressen, och ger dem en känsla av makt över sina liv i linje med Barnkonventionen.
- Naturlik miljö erbjuder en neutral plats, den tillhör alla och är en plats för inkludering oavsett socio-ekonomisk eller etnisk bakgrund, ålder eller olika funktionsvariationer.
- En allmän plats med hög kvalitet kan uppmuntra till ett delat ansvarstagande samt bidra till att stärka närsamhället.

UTBILDNING

Gröna skolgårdar stödjer många positiva utbildningsresultat – för elever och lärare .

- Utomhuspedagogik stödjer utveckling av nödvändiga socio-emotionella förmågor så som empati och minskning av mobbning samtidigt som självreglering, omsorg om andra och utveckling av självständighet och självstyrt lärande stärks.
- Regelbunden tid i naturlig miljö bidrar till utveckling av problemlösning, fokus, koncentration och exekutiva funktioner och förmågor.
- Utomhuspedagogik ger abstrakta teorier liv och betonar lära genom att göra (learning by doing).
- Naturbaserat lärande utomhus resulterar i högre skolresultat samtidigt som det bidrar till ökade sociala förmågor och omsorg om planeten.
- Lärande utomhus bidrar till lärares och elevers mentala hälsa och välbefinnande genom att ge utrymme till tid i natur.

Ett Robert Wood Johnson Foundation bidrag stöttade Global Lessons on Greening School Grounds & Outdoor learning. Synpunkterna uttryckta här speglar inte nödvändigtvis fondens syn på området..